

EL PAÍS SEMANAL

Nº 1.761
Domingo 27 de junio
de 2010



ZIMBABUE SE DESANGRA

Viaje al drama del VIH en uno de los países más pobres de la Tierra

Por Leila Guerriero

EL LEÓN DEJA DE RUGIR

La Metro Goldwyn Mayer, al borde de la bancarrota

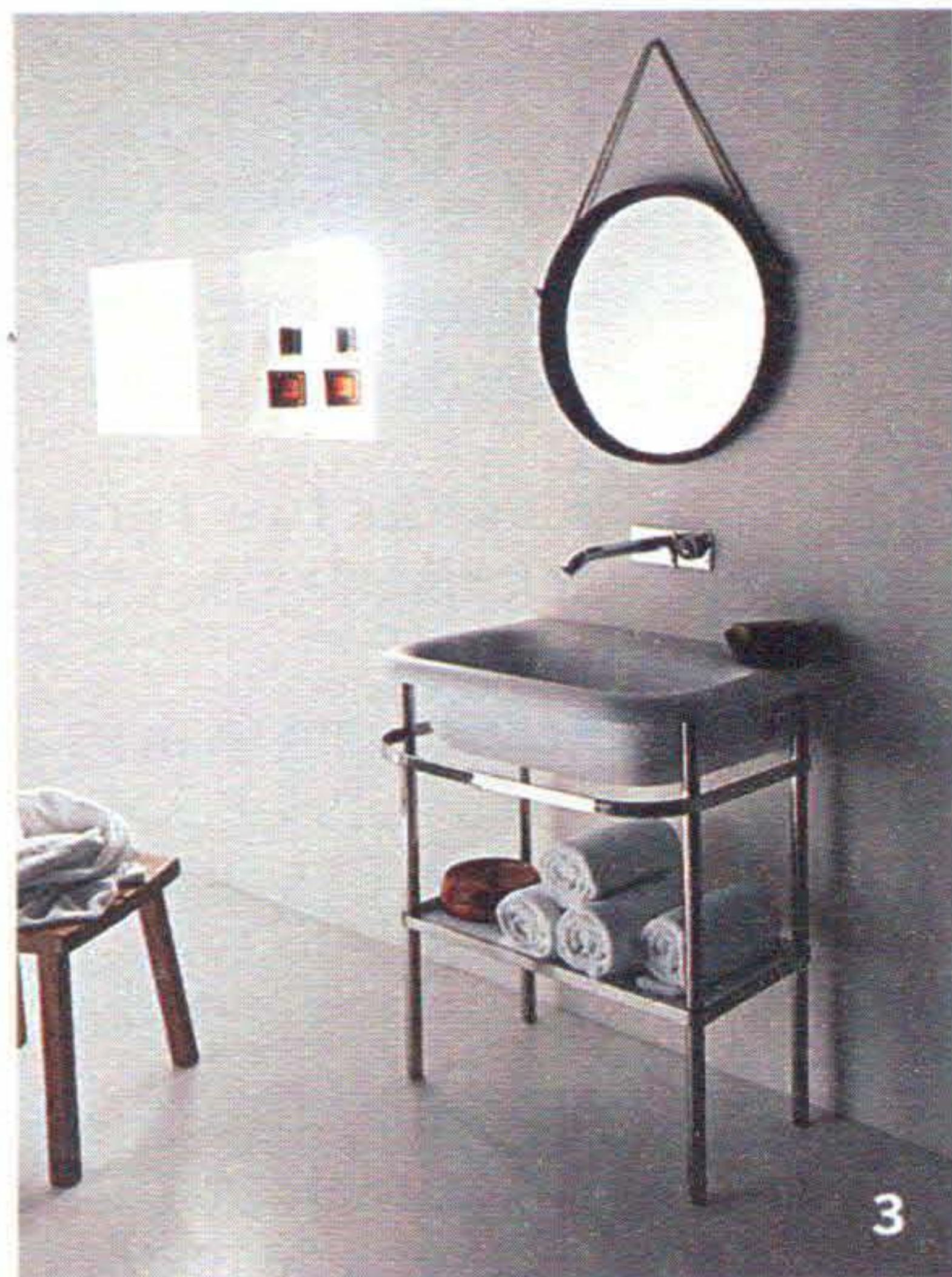
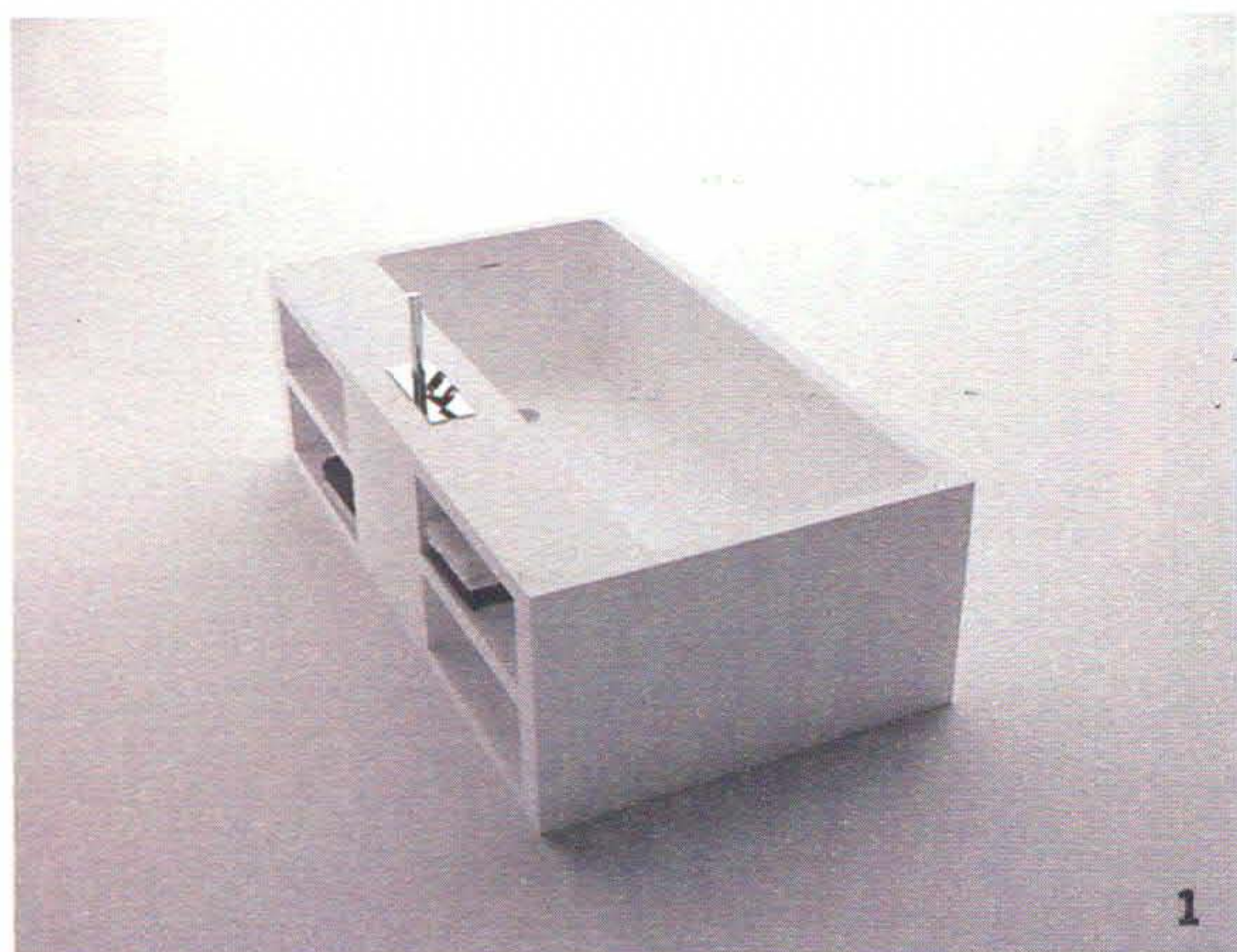
¿POR QUÉ IMPACTAN TANTO
LOS BESOS LÉSBICOS?

VIDAS AL LÍMITE

RUBALCABA

“¡Dios mío, volver a La Moncloa!
Ya estuve allí y no quiero volver”

Por Juan José Millás



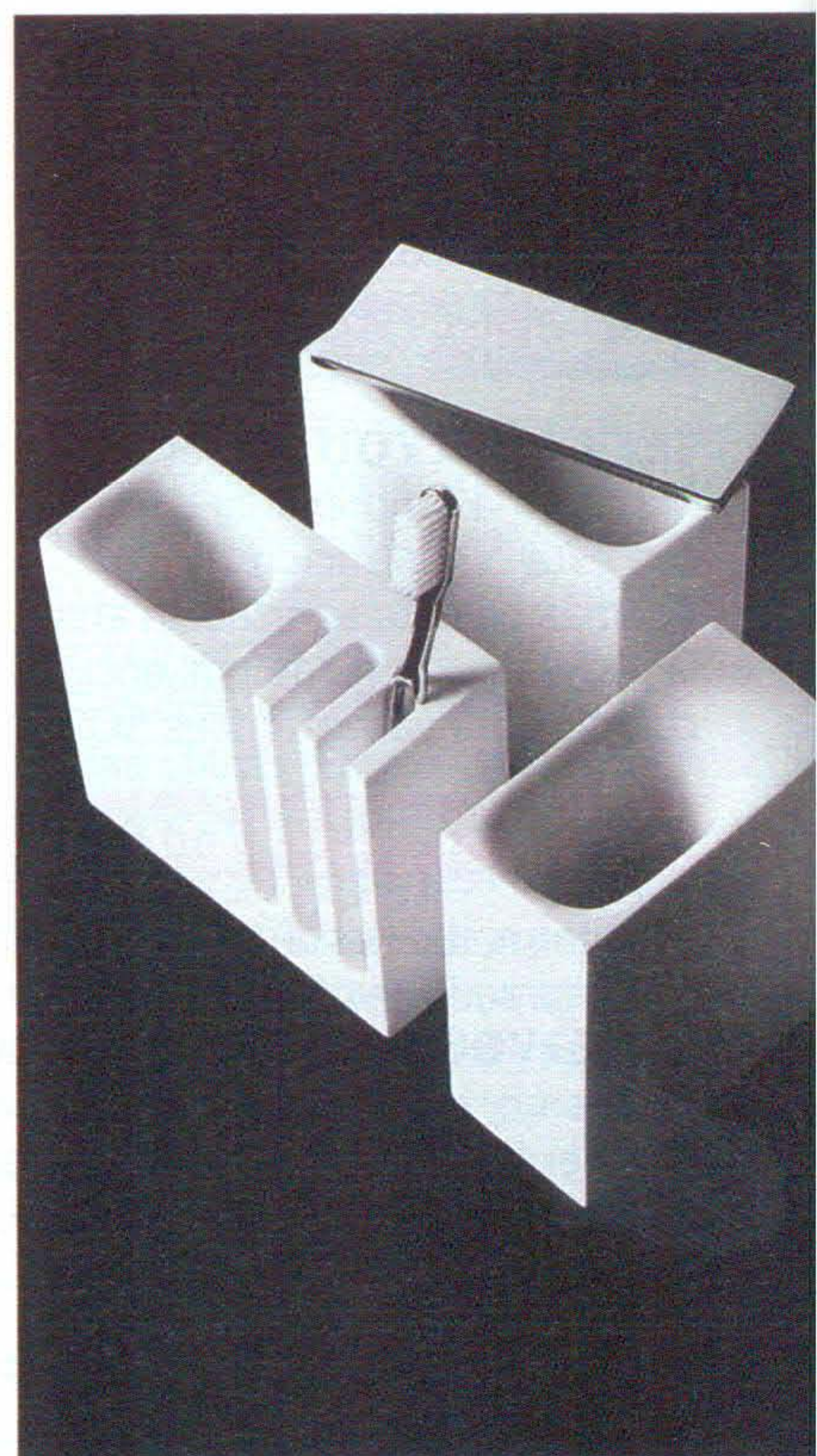
LA PORCELANA CEDE EL TRONO

Las resinas plásticas, coloquialmente conocidas como superficies sólidas, se están colando a pasos agigantados en nuestros cuartos de baño, dotándolos de unas posibilidades formales inimaginables hasta ahora.

Por **Tachy Mora**

Su tacto es aterciopelado hasta tal punto, que tocarlo, por tocarlo, da gusto. Por eso, el primer contacto con una de estas superficies sólidas resulta chocante. Se trata de resinas plásticas reforzadas con partículas, nada que ver con los plásticos que conocíamos hasta ahora. Pero lo más interesante de estos nuevos materiales no es solo su agradable textura y la sensación de delicadeza que transmiten, sino las grandes posibilidades de diseño que ofrecen en general, y en particular para el universo del cuarto de baño.

Una de las superficies sólidas más conocidas es el Corian, inventado en 1967 por los laboratorios de DuPont en Wilmington, Delaware (Estados Unidos). La empresa se puso como objetivo crear un producto mejor que el mármol, de ahí su nombre en honor al de Corinto. Comercializado al principio como una solución de alto rendimiento para encimeras de cocina y baño, el Corian era un material bastante conocido en Estados Unidos, pero muy poco en Europa hasta prácticamente finales de los noventa. Su presencia se intensificó a partir de 2003,



Hay empresas españolas, como la valenciana Sanico, que han desarrollado sus propias superficies sólidas

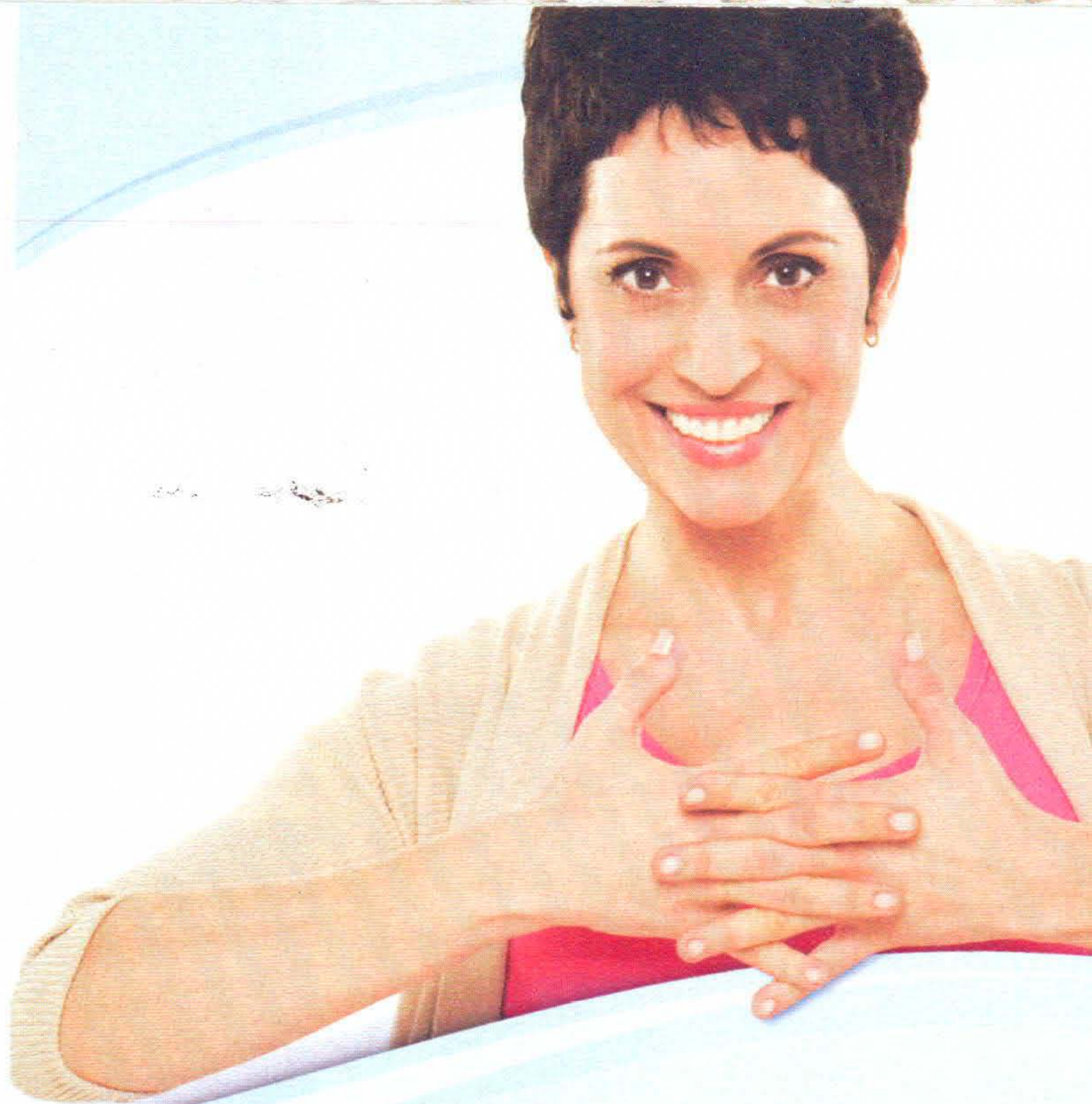
año en el que DuPont inició una gran campaña de comunicación en torno a su comercialización.

El Corian se ha venido utilizando a lo largo de todos estos años para muchas aplicaciones fuera del ámbito del baño. Desde cocinas, lámparas o asientos hasta fachadas de edificios, e incluso, accesorios de moda. Aunque el baño fue una de las primeras áreas de aplicación sugerida por los equipos científicos y expertos en *marketing* de DuPont desde los años setenta, las firmas y empresas especializadas en equipamiento para el baño no empezaron a introducirlo en sus catálogos hasta finales de los años noventa.

La composición del Corian es de, aproximadamente, dos tercios de resina acrílica de alta calidad y un tercio de mineral natural. Otras superficies sólidas combinan resinas acrílicas y de poliéster, como es el caso de Cristalplant. Este otro material, creado por Nicos International en Portobuffolè (Treviso, Italia) en 1990, presenta en su composición tan solo un 20% de polímeros de gran pureza, mientras que el 80% restante es mineral natural. Ambos presumen de ser no porosos e higiénicos. Estas son las dos marcas registradas más conocidas, pero hay otras superficies sólidas en el mercado. En España, por ejemplo, la empresa valenciana especializada en equipamiento para el baño Sanico ha desarrollado su propia superficie sólida. Se llama Stonefeel y combina resina de po- >

ORIGINALES.

La firma italiana Agape presentó este año tres novedades en Cristalplant: la bañera Cartesio (imagen 1) y los lavabos Novecento (imagen 2) y Ottocento (imagen 3). En España, la valenciana Inbani combina Corian y otras resinas plásticas en la creación de lavabos como el Tambo (imagen 4). La también valenciana Sanico se decanta por el Stonefeel en sus creaciones, originales accesorios de los que el contenedor City (imagen 5), es su máximo exponente.

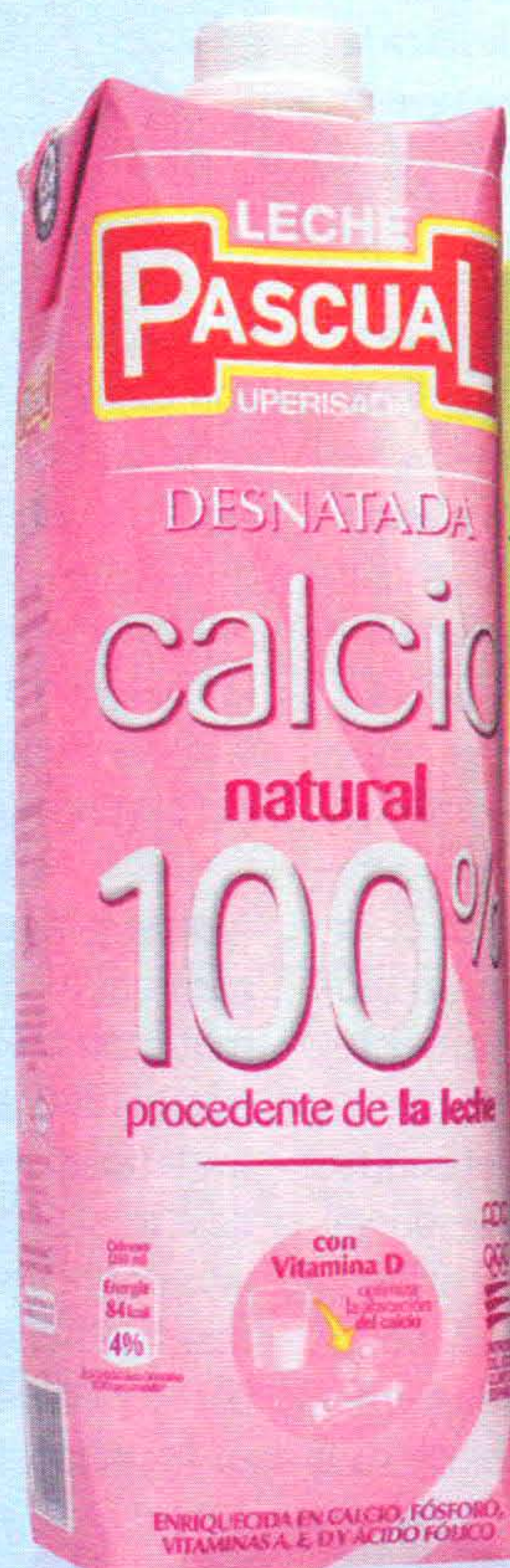


Ahora, cuidar mis huesos más, me cuesta menos.

Yo quiero unos huesos sanos. Por eso, cada día, bebo dos vasos de Pascual Calcio.

Otras, llevan calcio de sales. Pascual sólo de leche.

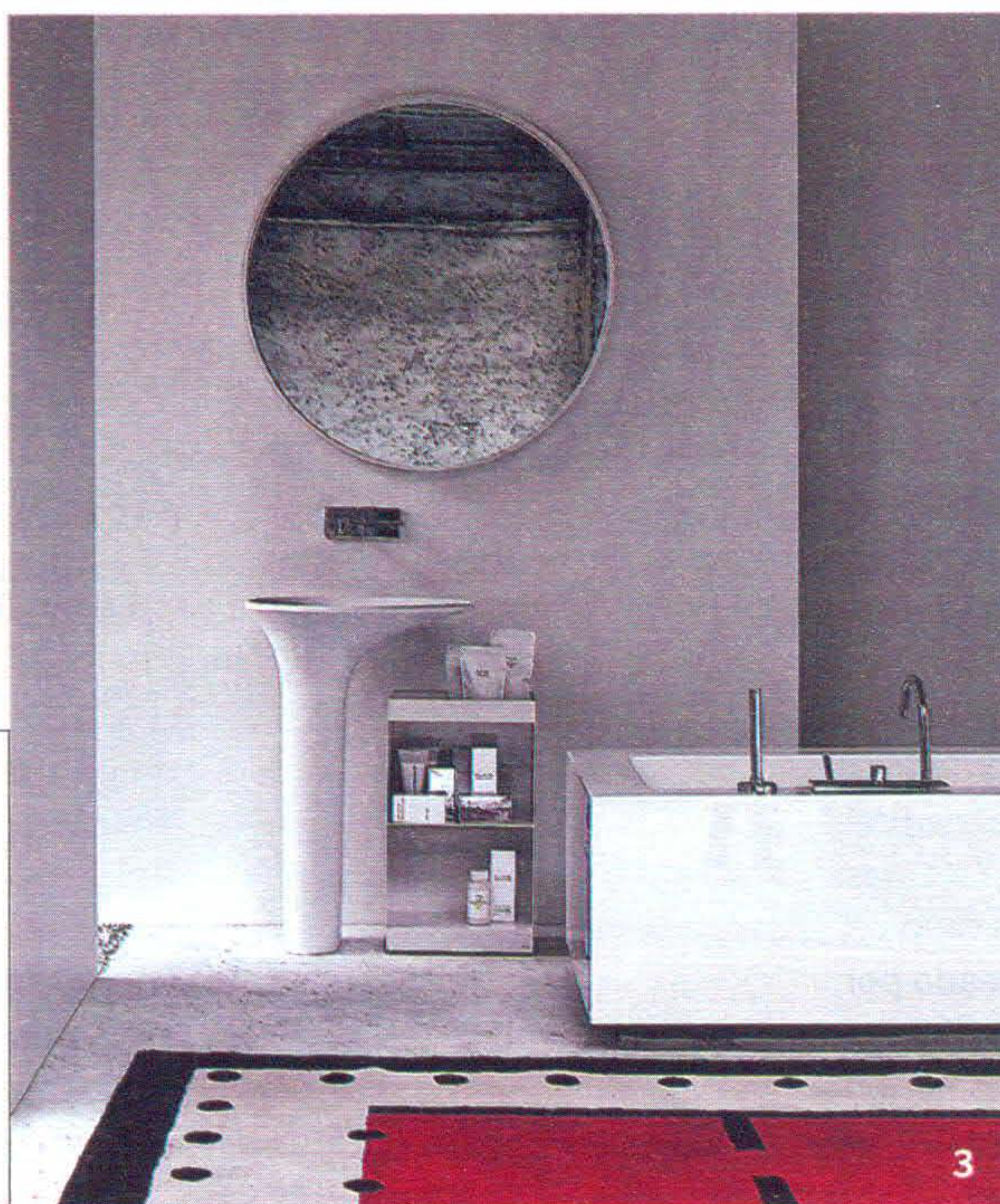
Y ahora, además, el calcio que me gusta... a un precio que me encanta.



TU CALCIO DE SIEMPRE, A UN PRECIO COMO NUNCA.

Calcio, Calcio... de leche, leche.





NUEVAS FORMAS. Stonefeel fuera y porcelana dentro. Así son los inodoros Transit, de Sanico (imagen 1), como la bañera Tina (imagen 2). Y en lo que a bañeras se refiere, también destaca la presentada por Kos (imagen 3).

Algunos diseñadores industriales relevantes se han lanzado a crear series para el baño con estos materiales

tangulares monolíticas, los lavabos fusionan suaves aristas redondeadas con toalleros y soportes en acero inoxidable. Diseñada también en Cristalplant por Ludovica y Roberto

Palomba, la colección Faraway de Kos ha sido otra reciente sorpresa por su delirante combinación de formas sinuosas en lavabos y bañeras.

En España, la valenciana Inbani combina Corian y otras resinas plásticas en sus colecciones. En el diseño de las mismas han jugado un importante papel las figuras de los creadores Francesc Rifé y Sergio Rochas. Por su lado, Sanico, con su material Stonefeel y de la mano de los diseñadores Nacho Lavernia y Alberto Cienfuegos, ha introducido en el mercado fantásticas piezas como la ondulada bañera Tina o los accesorios para el baño City. Sanico también comercializa una colección de inodoros y bidés que combinan Stonefeel con porcelana en su

> liéster y una carga mineral en porcentajes no revelados por la dirección de la empresa.

Todos ellos reproducen en versión sintética la esencia del mármol, de la piedra natural y de la porcelana sanitaria, revelándose como materiales plásticos refinados y de suaves texturas con una tremenda versatilidad para favorecer tanto diseños fluidos y orgánicos como planos, facetados y angulares. Además, otra de sus particularidades es su aspecto monolítico. Los lavabos o bañeras, por ejemplo, están hechos al completo de un solo material. Parecen un bloque. Si tienen juntas son prácticamente imperceptibles.

Javier Peña, director científico del centro de materiales Mater integrado en la asociación privada Fomento de las Artes y el Diseño (FAD) de Barcelona, explica que estos materiales "tienen unas capacidades formales y expresivas extraordinarias, pues sus nuevas posibilidades de moldeado y meca-

nizado permiten prácticamente cualquier tipo de diseño. Además, combinan muy bien con otros materiales como el vidrio, la madera, el granito, el acero inoxidable o los azulejos". No es de extrañar, por tanto, que algunos de los diseñadores industriales más relevantes del panorama actual se hayan lanzado a crear series para el baño con ellos, caso de Patricia Urquiola, Benedini Associati o Ludovica y Roberto Palomba.

Agape y Kos son firmas italianas de alta gama que suelen trabajar con este tipo de materiales. Para entender de un vistazo las posibilidades formales que ofrecen estos materiales es suficiente con echar una ojeada a tres de las novedades presentadas este año por la firma Agape realizadas en Cristalplant: la bañera Cartesio y los lavabos Novecento y Ottocento, todos diseños de Benedini Associati. Mientras la bañera Cartesio se caracteriza por unas rotundas formas rec-

interior, sirviéndose de la limpieza e higiene que aporta la porcelana y de las posibilidades formales que ofrece el Stonefeel. Se llama Transit y también es un diseño de Lavernia y Cienfuegos.

Llegados a este punto, cabe preguntarse qué otras ventajas y desventajas aportan estos materiales con respecto a la porcelana sanitaria. Por un lado, el ciclo de vida de la porcelana se estima mayor que el de las resinas, que si son de poliéster tienden a amarillear. Su ventaja es que se reparan más fácilmente que la porcelana, un material que, además, se encuentra penalizado a nivel medioambiental por el gasto energético que requiere su fabricación. Sin embargo, sus posibilidades de reciclaje son mucho mayores. Este asunto quedaría en tablas. ¿Desbanca-rán las resinas a la porcelana sanitaria? De momento, no. Lo que sí es seguro es que esta última tendrá que acostumbrarse a compartir el que hasta ahora era su trono. ●